



Co-funded by the
Erasmus+ Programme
of the European Union



GUIDA METODOLOGICA



I materiali sono stati sviluppati da:

UNIBO

(Prof.ssa Dina Guglielmi, Prof. Marco Giovanni Mariani, Prof.ssa Michela Vignoli e Dott.ssa Emanuela Valente)

IIPLE

(Gazmend Llanaj)

Tutti i partner del progetto hanno collaborato e supervisionato lo sviluppo del pacchetto formativo

Il materiale riflette solo le opinioni degli autori e la Commissione Europea e l'Agenzia Nazionale del Regno Unito non sono responsabili per qualsiasi uso che possa essere fatto delle informazioni in esso contenute.



The
University
Of
Sheffield.



VNIVERSITAT
D' VALÈNCIA

valora
prevención





Co-funded by the
Erasmus+ Programme
of the European Union



INTRODUZIONE

CONTENUTI DELLA GUIDA

Overview del corso

Learning Wall 1 – Overview e Storybord

Learning Wall 2 – Overview e Storybord

Learning Wall 3 – Overview e Storybord

Learning Wall 4 – Overview e Storybord

Learning Wall 5 – Overview e Storybord

La piattaforma on line

DESTINATARI

Il corso è adeguato per lavoratori migranti con un sufficiente livello di conoscenza della lingua del paese di approdo.



VNIVERSITAT
D VALÈNCIA

valora
prevención





Co-funded by the
Erasmus+ Programme
of the European Union



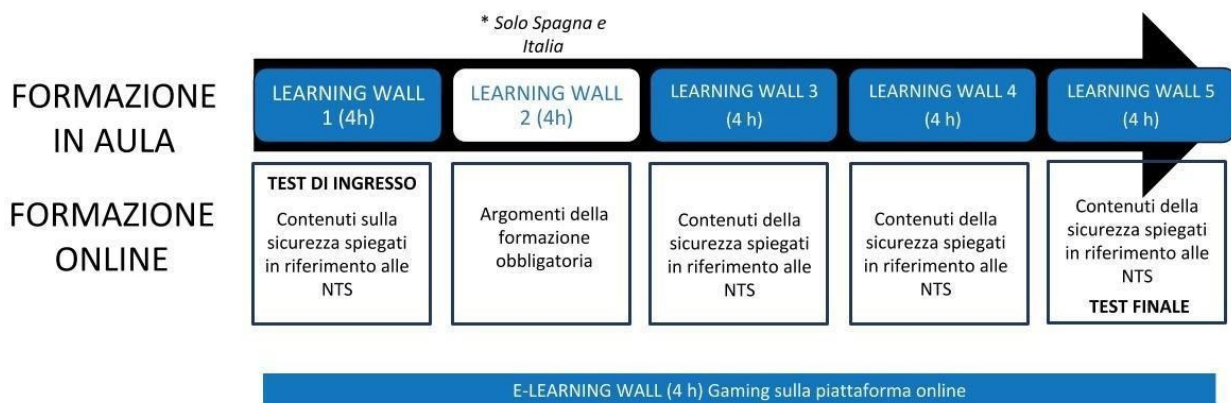
OVERVIEW DEL CORSO

Il corso prevede:

- 5 unità (learning wall) di 4 ore ciascuna da realizzarsi in aula per un totale di 20 ore di formazione in presenza
- attività in e-learning (formazione on line) per la durata di circa 4 ore

Le attività in e-learning possono essere svolte liberamente in qualsiasi momento del percorso, tuttavia sono particolarmente utili se realizzate fra una unità in aula e la successiva: in questo modo costituiscono un utile esercizio e una verifica "step by step" degli apprendimenti.

Struttura del corso



La peculiarità del corso è quella di **approfondire tutti i contenuti previsti dalla formazione obbligatoria** con un **focus sulle competenze non tecniche per la sicurezza (NTS)**, utilizzando **modalità didattiche partecipative e interattive**. Il corso è volto a:

- Sollecitare la curiosità e mantenere l'attenzione
- Stimolare la riflessione, l'acquisizione e l'adesione relativamente ai temi della sicurezza sul lavoro
- Incoraggiare il trasferimento della formazione nei contesti di vita e di lavoro
- il pacchetto formativo si rivolge ai lavoratori migranti con un sufficiente livello di conoscenza della lingua del paese ospitante

CONTENUTI TECNICI

- Concetto di prevenzione, protezione, infortunio, malattia professionale, pericolo, rischio
- Organizzazione della prevenzione e valutazione del rischio
- Nozioni teoriche di base su: rischi, segnaletica, DPI, obblighi formativi
- Rischi sul luogo di lavoro (meccanici, elettrici, attrezzature, fisici, chimici, movimentazione merci, interferenza e subappalti)
- Segnaletica di sicurezza
- Lavoro in condizioni di stress fisico, pressione temporale, assunzione di alcol
- Gestione delle emergenze

NON TECHNICAL SKILLS

- Consapevolezza Situazionale
- Comunicazione
- Lavoro di squadra
- Presa di decisioni
- Gestione della fatica e dello stress



The
University
Of
Sheffield.



VNIVERSITAT
D' VALÈNCIA

valora
prevención



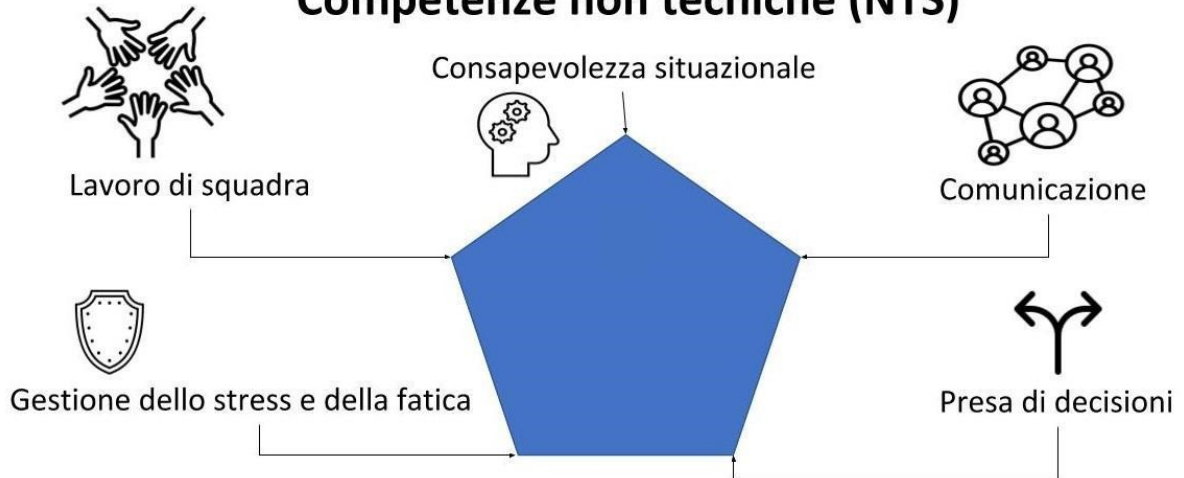
Istituto
Istruzione
Professionale
Lavoratori
Edili
di Bologna
e provincia



Co-funded by the
Erasmus+ Programme
of the European Union



Competenze non tecniche (NTS)



TRAILER DEI CONTENUTI DEL WALL

In quest guida puoi trovare informazioni pratiche e teoriche per la gestione delle attività previste dal pacchetto formative. Ogni wall è introdotto da un breve schema riassuntivo che si focalizza su:

- contenuti
- Competenze tecniche (Technical Skills -TS) focus della presentazione/attività
- Competenze non tecniche (Non technical Skills - NTS) focus della presentazione/attività
- Materiali da utilizzare
- Tipologia di attività (individuale, piccolo gruppo, plenaria)
- Numero di schede da stampare.

L'immagine di seguito esemplifica il contenuto della tabella dei contenuti.

Contenuti	TS focus	NTS focus	Materiali	Tipologia di attività	Numero di schede da stampare



Co-funded by the
Erasmus+ Programme
of the European Union



TOOLS

Per ciascuna unità didattica sono messe a disposizione del docente:

- **Slides** a corredo delle presentazioni
- **Video e filmati** per favorire la riflessione autonoma dei partecipanti e l'attivazione di un confronto nel gruppo
- **Immagini e articoli di giornale** per favorire l'analisi di situazioni reali e la discussione all'interno del gruppo
- **Esercitazioni** volte ad incoraggiare ed evidenziare la concreta trasferibilità degli apprendimenti nelle situazioni di vita e di lavoro reali

AIUTI PER IL FORMATORE

Le slide contengono alcune etichette ed immagini utili per ricorda facilmente cosa fare.



L'etichetta "clicca qui" indica di cliccare sul collegamento ipertestuale e far visionare il video o la pagina web. Puoi trovare il link da far visionare anche nelle note della slide.



L'etichetta "attività partecipativa" con un solo omino indica la presenza di un'attività di riflessione individuale.



L'etichetta "attività partecipativa" con tre omini indica la presenza di una attività di riflessione in piccolo gruppo (circa 4/5 persone).

Nelle note delle slide sono anche disponibili ulteriori informazioni (es. Tempo stimato per la realizzazione dell'attività, link o informazioni operative su cosa fare).



The
University
Of
Sheffield.



VNIVERSITAT
D VALÈNCIA

valora
prevención





Co-funded by the
Erasmus+ Programme
of the European Union



ONLINE PLATFORM

La piattaforma online contiene i seguenti elementi:



GAMES
TO PLAY



APP
E LINK



SLIDES

È utile al fine di:

- **Ricordare** slide e contenuti appresi durante l'attività in classe
- **Padroneggiare** ulteriori contenuti in merito alla salute e sicurezza sui luoghi di lavoro
- **Mettere alla prova gli apprendimenti** attraverso i games

Le attività online possono essere realizzate in qualunque momento della formazione. Sono più utili se realizzate alla fine di ogni eall o tra un lezione e la successiva. Possono essere un utile esercizio per testare "passo dopo passo" gli apprendimenti acquisiti. È inoltre importante motivare all'uso della piattaforma fin dalla prima lezione e ricordare alla fine di ogni unità di connettersi e completare le attività.

MODALITÀ' DI VERIFICA DELL'APPRENDIMENTO

All'**inizio del corso** ai partecipanti viene somministrato un test di ingresso per verificare il livello di conoscenze iniziale. Il test in ingresso è facoltativo e può essere utile come ulteriore informazione in merito alla efficacia del corso comparando il livello di conoscenze in ingresso ed in uscita.

Al **termine del corso** i partecipanti effettuano un test finale per verificare le conoscenze ottenute ed ottenere l'attestato di partecipazione.

SUGGERIMENTI METODOLOGICI

PARTECIPAZIONE e INTERAZIONE sono possibili solo se c'è una reale disponibilità da parte del gruppo a «mettersi in gioco»: è compito del formatore **costruire e preservare le condizioni** affinché i partecipanti esprimano questa disponibilità:

- **All'inizio del percorso** è importante dedicare un congruo tempo alla condivisione di un patto formativo a partire dalle aspettative e rappresentazioni dei partecipanti, esplicitando – ed eventualmente negoziare – obiettivi, vincoli e regole del corso
- **Durante tutta la durata del corso** è necessario aver cura delle relazioni nel gruppo e costruire un clima di apertura, inclusione e rispetto
- Un'attenzione particolare, anche in relazione alle specificità del target cui si rivolge il corso, dovrà essere posta nell'adattare **stili e linguaggio** alle caratteristiche socio culturali dei partecipanti

Per **FAVORIRE LA TRASFERIBILITÀ DEI CONTENUTI AI CONCRETI CONTESTI DI VITA E DI LAVORO**

- È importante che il docente riformuli i contenuti espressi nei materiali in modo da renderli facilmente comprensibili e significativi, facendo esempi concreti, legati al contesto di cui i partecipanti hanno familiarità
- Per facilitare questo, data anche la probabile eterogeneità sul piano della padronanza linguistica e dei



The
University
Of
Sheffield.



VNIVERSITAT
D' VALÈNCIA

valora
prevención





Co-funded by the
Erasmus+ Programme
of the European Union



vissuti culturali, nella progettazione del materiale è stato preferito l'uso di immagini e parole chiave, limitando il più possibile la quantità di testo. Qualora i formatori avessero piacere di avvalersi di una spiegazione dei concetti più discorsiva e dettagliata, possono trovarla nella note a corredo delle slides e nelle slide nascoste.

LA GESTIONE DEI TEMPI

- La durata delle esercitazioni e della presentazione dei contenuti teorici è stimata e variabile in base alla ricettività e alla partecipazione dei lavoratori: sarà cura del formatore gestire il tempo e le attività in modo flessibile, dando priorità alla necessità di mantenere viva l'attenzione e l'interesse e ponendo attenzione ai feedback dei partecipanti.

ATTIVITA' PARTECIPATE

Le tecniche attive utilizzate nel percorso attingono a diverse tipologie e, oltre a facilitare il mantenimento dell'attenzione, permettono di ottenere specifici obiettivi:

- **discussioni in plenaria o in sottogruppo** permettono di mettere a fattor comune conoscenze e rappresentazioni del tema, stimolando l'apertura verso punti di vista ed esperienze diverse dalla propria
- **analisi di casi** (immagini, articoli, video, autocasi) permettono di concretizzare informazioni e nozioni
- **dimostrazioni o simulazioni** permettono di esercitare l'applicazione di metodi e strumenti e di prendere consapevolezza di abitudini e comportamenti errati

Per sfruttarne al meglio le potenzialità è importante che il formatore faccia attenzione

- A sollecitare ruolo attivo e partecipazione di tutti, lasciare spazio ad esempi e considerazioni tratte dalla vita reale, permettere errori e tentativi, garantendo una efficace esplorazione del tema
- Facilitare la generalizzazione delle situazioni e guidare il gruppo nel ricondurre i diversi contributi al tema che si sta trattando
- Nell'analisi di auto-casi è importante indirizzare nell'individuazione di casi pertinenti, utili, sufficientemente circoscritti da consentire l'analisi ma anche abbastanza complessi da risultare interessanti
- Nelle esercitazioni che prevedono la creazione di sottogruppi è utile, se possibile, comporre gruppi equilibrati dal punto di vista delle competenze linguistiche, dell'anzianità lavorativa, della disponibilità ad attivarsi in modo partecipativo e dell'atteggiamento verso la formazione

LA **PIATTAFORMA ON LINE** rappresenta una risorsa importante per rafforzare gli apprendimenti e mantenere vivo l'interesse fra una lezione e l'altra

- E' importante che il formatore ne richiami l'utilizzo nel corso delle lezioni, che chieda se è stata utilizzata, se ci sono state difficoltà ed eventualmente fornisca informazioni e suggerimenti
- Al termine di ogni unità è utile anticipare quali risorse i partecipanti potranno trovare sulla piattaforma e sollecitare l'accesso



The
University
Of
Sheffield.



VNIVERSITAT
D' VALÈNCIA

valora
prevención





Co-funded by the
Erasmus+ Programme
of the European Union



CANALE YOU TUBE



ESTEEM Channel

The primary goal of ESTEEM (European Safety Training and Evaluation Supporting European Mobility) supported by European ...

All the videos proposed in the Safety Training Package (STP) are available in the official ESTEEM Youtube Channel (<https://www.youtube.com/channel/UCnOcr2AaW8UHroj7WDZAefg>).

The channel contains three playlist, one for each language (English, Italian, Spanish) and one playlist with the videos where the project ESTEEM is presented for dissemination activity.

Each playlist presents the video proposed in the STP in the same order of presentation they are in the walls.

You can show the videos from the slides clicking on the label "Watch here" or directly from the slides.

SUGGERIMENTI OPERATIVI

- In considerazione della necessità di favorire la trasferibilità dei contenuti ai concreti contesti di vita e di lavoro è importante lasciare ampio spazio ad esempi e considerazioni tratte da situazioni reali
- Data la probabile eterogeneità sul piano della padronanza linguistica e dei vissuti culturali è importante che il docente riformuli i contenuti espressi nei materiali in modo da renderli facilmente comprensibili e significativi
- La durata delle esercitazioni e della presentazione dei contenuti teorici è stimata e variabile in base alla ricettività e alla partecipazione dei lavoratori.

PER APPROFONDIMENTI

- Visionare il sito di progetto per ulteriori dettagli sulle specificità del progetto ESTEEM
<https://esteem.group.shef.ac.uk/>



The
University
Of
Sheffield.



VNIVERSITAT
D VALÈNCIA

valora
prevención





Co-funded by the
Erasmus+ Programme
of the European Union



LEARNING WALL 1

OVERVIEW

OBIETTIVI

- Illustrare il progetto e il percorso, stimolando il coinvolgimento e la partecipazione attiva
- Fornire le informazioni necessarie per accedere alla piattaforma on line e incentivarne l'utilizzo
- Far comprendere la differenza fra Technical Skills e Non Technical Skills e il loro ruolo nel garantire una performance lavorativa sicura
- Aumentare la sensibilità rispetto alla percezione dei rischi
- Opzionale: Verificare il livello di conoscenze iniziale (test in ingresso)

DURATA

4 ore

TOOLS

- Test di ingresso (opzionale)
- Registro delle presenze
- Slides
- Video presentazione progetto ESTEEM
https://www.youtube.com/watch?v=gkJEj2Rijuk&list=PLrHo1zrkVy3hEXBkwhMhXmhIPrD7KH_I0
- Esercitazione "Presentazione Incrociata" *EW1_ESERCITAZIONE_Conosciamoci l'un l'altro*
- Video attivazione percezione del rischio https://www.youtube.com/watch?v=a-3AnQfPvVw&list=PLrHo1zrkVy3hEXBkwhMhXmhIPrD7KH_I0&index=2
- Video consapevolezza situazionale
https://www.youtube.com/watch?v=ZGiiqGVPgz4&list=PLrHo1zrkVy3hEXBkwhMhXmhIPrD7KH_I0&index=3
- Analisi immagini "Un potenziale infortunio"
- Esercitazione "Near Miss *EW1_ESERCITAZIONE_NEAR MISS*

MATERIALI DA PREPARARE

- Schede per le esercitazioni
- Credenziali personali per il login in piattaforma
- Schede per la registrazione della presenza



The
University
Of
Sheffield.



VNIVERSITAT
DE VALÈNCIA

valora
prevención





Co-funded by the
Erasmus+ Programme
of the European Union



NTS TARGET

- Consapevolezza situazionale
- Comunicazione

Accertarsi di aver predisposto il registro per le presenze

Accertarsi prima dell'inizio della lezione di avere a disposizione le credenziali di accesso alla piattaforma per ciascun partecipante. Le credenziali nominali saranno consegnate (assieme ad un breve guida per l'accesso) al momento della registrazione delle presenze. A ciascun partecipante saranno consegnate delle credenziali nominali ed una propria password.

NOTE

È importante motivare all'accesso in piattaforma fin dalla prima lezione e ricordare ad ogni lezione di fare l'accesso e completare le attività.

Sottolineare l'utilità della piattaforma per:

- *Rivedere slide e contenuti appresi in aula*
- *Approfondire ulteriori contenuti in merito alla sicurezza sul lavoro*
- *Mettere alla prova quanto appreso attraverso i games*

Alcuni video sono incorporati nella presentazione altri sono dei link a youtube: se non vengono tutti incorporati è necessario assicurarsi preventivamente di avere in aula un accesso alla rete di buona qualità

Accertarsi di avere un sufficiente numero di schede cartacea da distribuire per l'esercitazione in sottogruppo

INDICAZIONI BIBLIOGRAFICHE

- www.iosh.com/constructionevacuation
- Bracco, F. (2013). Promuovere la sicurezza. Roma: Carocci Editore.
- Clerici, P. (2017). INAIL. Conoscere il rischio: Fattore umano e comportamenti. Da: https://www.inail.it/cs/internet/docs/fattore_umano_e_comportamenti_pdf.pdf?section=attivita
- Spadoni, D. (2017). Human factor: come costruire una cultura del comportamento sicuro. PuntoSicuro, Gennaio 2017.
- Flin, R., O'Connor, P., & Crichton, M. (2010). Il Front-line della sicurezza. Hirelia edizioni, Milano.



VNIVERSITAT
DE VALÈNCIA

valora
prevención





Co-funded by the
Erasmus+ Programme
of the European Union



WALL CONTENTS TRAILER – WALL 1					
Contenuti	TS focus	NTS focus	Materiali	Tipologia di attività	Numero di schede da stampare
Presentazione del corso: tipologia di corso e contenuti. Presentazione di ESTEEM: informazioni in merito al progetto e alla piattaforma online	/	/	Slide + https://www.youtube.com/watch?v=qkJEj2Rijuk&list=PLrHo1zrkVy3hEXBkwhMhXmhlPrD7KH_I0	Plenaria	/
Attività di Team building	/	Comunicazione	<i>EW1_ESERCITAZIONE_Conosciamoci l'un l'altro</i>	Piccoli gruppi (3 persone)	1 copia per ogni lavoratore
Definizione delle competenze tecniche e non tecniche e spiegazione delle differenze tra di loro	Definition of TS	Situational awareness Communication Decision making Fatigue and Stress Management Teamwork	Slide	Plenaria	/
Attivazione della percezione del rischio	/	Situational awareness	https://www.youtube.com/watch?v=a-3AnQfPvVw&list=PLrHo1zrkVy3hEXBkwhMhXmhlPrD7KH_I0&index=2	Plenaria	/
Rischi potenziali fuori e dentro il cantiere	/	Situational awareness	https://www.youtube.com/watch?v=ZGiiqGVPgz4&list=PLrHo1zrkVy3hEXBkwhMhXmhlPrD7KH_I0&index=3	Plenaria	/
Near Miss	Near Miss	Situation awareness Communication	<i>EW1_ESERCITAZIONE_NEAR MISS</i>	Piccoli gruppi (5 persone)	1 ogni gruppo



VNIVERSITAT
DE VALÈNCIA

valora
prevención





Co-funded by the
Erasmus+ Programme
of the European Union



WALL 1 - STORYBOARD

Attività e contenuti	Durata (minuti)	Tools	Indicazioni operative
<i>Test di ingresso</i>	10	· Test d'ingresso	È facoltativo chiedere di compilare il questionario iniziale di conoscenze. È importante che su ciascun test sia presente: nome e firma del partecipante al corso, nome e firma del docente, nome e firma del coordinatore dell'attività formativa (o referente dell'ente di formazione). Consegna: individuare tra le alternative presentate quella corretta. Al termine delle compilazioni guidare la correzione in plenaria chiedendo a turno ai vari partecipanti quali opzioni hanno individuato. Ciascun partecipante segnerà sul suo test l'esito della risposta ponendo una crocetta sulla P (positivo) se ha individuato la risposta corretta o sulla N (Negativo) se ha individuato la risposta errata.
<u>Presentazione</u> <i>introduzione al progetto, spiegazione delle finalità e della struttura del corso, illustrazione delle modalità di utilizzo della piattaforma</i>	15	· Slides da 1 a 15 · Mostra il video (slide 5)	Presentare i contenuti del corso e il progetto all'interno del quale si inserisce. Sollecitare domande in modo da stimolare un atteggiamento partecipativo. Se sono presenti sigle nelle slide, esplicitarle a voce (es. slide 19).
<u>"conosciamoci l'un l'altro"</u> <i>momento di presentazione dei partecipanti con la finalità di creare una iniziale conoscenza, far sperimentare fin dall'inizio delle attività un modo di lavorare interattivo, favorire un clima disteso e aperto al confronto, far emergere aspettative e vissuti legati al corso e al tema della sicurezza</i>	30	· Slide 16 · Esercitazione "Presentazione Incrociata" · Scheda cartacea EW1_ESERCITAZIONE_conosciamoci l'un l'altro	1) introdurre l'attività spiegandone le finalità e le modalità 2) distribuire il materiale illustrandone l'utilizzo 3) suddividere il gruppo in terzetti, facendo in modo di far lavorare insieme persone che non si conoscono o si conoscono poco 4) lasciare 15 minuti per la realizzazione delle interviste incrociate 5) riunire il gruppo in plenaria e far presentare ad ognuno la persona della quale hanno ascoltato l'intervista 6) concludere riassumendo quanto emerso, chiarendo eventuali aspettative non realistiche, dubbi o resistenze e rinforzando il "patto formativo"



VNIVERSITAT
DE VALÈNCIA

valora
prevención





Co-funded by the
Erasmus+ Programme
of the European Union



<u>Video analisi</u> <i>attivazione di una prima riflessione sui temi target del corso</i> <i>discussione guidata in plenaria</i>	15	<ul style="list-style-type: none"> • Slide dalla 17 alla 20 Mostra il video (slide 20) 	Presentare i contenuti innovativi del corso a partire da un caso di cronaca ed analizzando come si sarebbe potuto evitare
<u>Presentazione</u> <i>definizione di competenze tecniche e non-tecniche per la sicurezza</i>	30	<ul style="list-style-type: none"> · Slides da 21 a 29 	Porre attenzione a riformulare i concetti ed esemplificarli, utilizzando un linguaggio concreto e familiare ai partecipanti
<u>Ricerca d'aula</u> <i>attivazione della percezione del rischio (consapevolezza situazionale)</i> <i>discussione guidata in plenaria</i>	25	<ul style="list-style-type: none"> · Slide dalla 30 alla 37 · Mostra il video (slide 33) 	Mostrare il video e stimolare la riflessione rispetto alla presenza costante di pericoli e rischi trasversalmente ai contesti di vita e lavoro
<u>Presentazione</u> <i>dati su infortuni e mancati infortuni</i>	15	<ul style="list-style-type: none"> · Slides da 38 a 47 	Stimolare la riflessione su numero e tipologia di infortuni sul lavoro così da non sottostimarne il pericolo
<u>Presentazione</u> <i>Near miss</i>	5	<ul style="list-style-type: none"> · Slide dalla 48 alla 49 	Stimolare la riflessione in merito agli infortuni che non sono accaduti ma che sarebbero potuti accadere
<u>Ricerca d'aula</u> <i>Analisi di un caso proposto dal formatore e discussione in plenaria</i>	15	<ul style="list-style-type: none"> · Immagine "un potenziale infortunio" (slide 50) 	Sottolineare i temi legati a: consapevolezza situazionale, comunicazione, presa di decisione, overconfidence bias ed optimism bias.
<u>Esercitazione in sottogruppi</u> <i>Analisi autocasi in sottogruppi</i>	30	<ul style="list-style-type: none"> · Autocasi "Near Miss" Slides 51 Scheda cartacea EW1_ESERCITAZIONE_NEARMISS 	Suddividere i partecipanti in piccoli gruppi (circa 5 persone), ponendo attenzione se possibile a comporre gruppi equilibrati dal punto di vista delle competenze linguistiche, dell'anzianità lavorativa, della disponibilità ad attivarsi in modo partecipativo e dell'atteggiamento verso la formazione



The
University
Of
Sheffield.



VNIVERSITAT
DE VALÈNCIA

valora
prevención





Co-funded by the
Erasmus+ Programme
of the European Union



<i>Restituzione e discussione in plenaria</i>	40	<ul style="list-style-type: none">· Guida per la discussione· Slide da 52 a 53	Evidenziare la relazione fra quanto emerso nell'analisi dei casi e le NTS illustrate precedentemente
<hr/>			
<u>Presentazione</u> <i>Riepilogo contenuti tecnici e non tecnici appresi, elenco argomenti unità successiva e contenuti presenti in piattaforma relativamente al Wall1</i>	10	<ul style="list-style-type: none">· Slides da 54 a 59	<p>E' utile raccogliere domande e curiosità, eventualmente rinviando all'incontro successivo</p> <p>È utile presentare i contenuti della piattaforma relativamente a questa unità formativa così da motivare all'utilizzo della piattaforma.</p>



VNIVERSITAT
D VALÈNCIA

valora
prevención





Co-funded by the
Erasmus+ Programme
of the European Union



LEARNING WALL 2

OVERVIEW

OBIETTIVI

- Trasmettere i concetti di base della sicurezza sul lavoro
- Illustrare l'organizzazione della prevenzione e valutazione del rischio
- Fornire le nozioni di base su: rischi, segnaletica, dispositivi di protezione, obblighi formativi

DURATA

4 ore

TOOLS

- Registro delle presenze
- Slides
- Approfondimento online sulla formazione obbligatoria [EW2_OBBLIGHI FORMATIVI](#)
- Video figure della sicurezza
https://www.youtube.com/watch?v=UzYM3U8iD9Q&list=PLrHo1zrkVy3hEXBkwhMhXmhlPrD7KH_l0&index=4 e
[EW2_GLOSSARIO FIGURE SICUREZZA](#)
- Approfondimento online sulle figure responsabili della sicurezza
https://www.youtube.com/watch?v=UzYM3U8iD9Q&list=PLrHo1zrkVy3hEXBkwhMhXmhlPrD7KH_l0&index=4
- Esercitazione caccia al rischio [EW2_ESERCITAZIONE_CACCIA AL RISCHIO_RESTITUZIONE](#)
- Video esempio rana di Chomsky https://www.youtube.com/watch?v=ocx-0d2voco&list=PLrHo1zrkVy3hEXBkwhMhXmhlPrD7KH_l0&index=5
- Esercitazione matrice del rischio [EW2_ESERCITAZIONE_MATRICE_RISCHIO](#)

NTS TARGET

- Consapevolezza Situazionale

NOTE

Accertarsi di aver predisposto il registro per le presenze

Considerata la necessità di promuovere un apprendimento interattivo e partecipativo è utile aprire la sessione chiedendo se ci sono domande o considerazioni rispetto al precedente incontro



VNIVERSITAT
D' VALÈNCIA

valora
prevención





Co-funded by the
Erasmus+ Programme
of the European Union



Può essere utile anche chiedere se è stato fatto l'accesso alla piattaforma (eventualmente chiarendo e ricordando le modalità di accesso qualora fossero stati riscontrati problemi), se sono stati completati gli esercizi ecc.

I video sono disponibili tramite i link al canale Youtube: se non sono visionabili assicurati di avere una connessione di buona qualità in aula.

Accertarsi di avere un sufficiente numero di schede cartacea da distribuire per l'esercitazione in sottogruppo

INDICAZIONI

BIBLIOGRAFICHE

• ...



VNIVERSITAT
D' VALÈNCIA

valora
prevención





Co-funded by the
Erasmus+ Programme
of the European Union



WALL CONTENTS TRAILER - WALL 2					
Contenti	TS focus	NTS focus	Materiali	Tipologia di attività	Numero di schede da stampare
Normativa Europea, italiana e spagnola in merito alla sicurezza sul luogo di lavoro	Normativa nazionale ed internazionale	/	slide	Plenaria	/
Figure della prevenzione	Ruoli delle figure della prevenzione	/	https://www.youtube.com/watch?v=UzYM3U8iD9Q&list=PLrHo1zrkVy3hEXBkwhMhXmhlPrD7KH_l0&index=4	Plenaria	/
Concetti di prevenzione, protezione, infortuni, malattie occupazionali, pericolo e rischio	Definizioni dei concetti	/	slide	Plenaria	/
Rischio oggettivo e rischio percepito	Definizione dei termini e loro applicazione	Percezione del rischio Consapevolezza situazionale Overconfidence bias Optimism bias	https://www.youtube.com/watch?v=0Od2voco&list=PLrHo1zrkVy3hEXBkwhMhXmhlPrD7KH_l0&index=5	Plenaria	/
Valutazione del rischio	/	Percezione del rischio Consapevolezza situazionale	EW2_ESERCITAZIONE_MATRICE_RISCHIO	Piccoli gruppi (5 persone)	1 per gruppo
Rischi in cantiere	Definizioni dei termini	/	slide	Plenaria	/



VNIVERSITAT
DE VALÈNCIA

valora
prevención





Co-funded by the
Erasmus+ Programme
of the European Union



LEARNING WALL 2 - STORYBOARD

Attività e contenuti	Durata (minuti)	Tools	Indicazioni operative
<p><u>Presentazione</u> Illustrazione del quadro normativo, dei soggetti della prevenzione e degli obblighi formativi Concetti di prevenzione, protezione, infortunio, malattia professionale, pericolo, rischio</p>	95	<ul style="list-style-type: none"> Slides da 1 a 29 Mostra il video (slide 13) 	Creare interesse per gli argomenti partendo da una ricerca d'aula sul significato dei termini e sulle rappresentazioni dei concetti e stimolando una riflessione condivisa prima di fornire le definizioni
<p><u>Presentazione</u> Percezione del rischio, propensione al rischio e consapevolezza situazionale</p>	25	<ul style="list-style-type: none"> Slides da 30 a 35 Mostra il video (slide 35) 	Far riflettere su ciò che influenza la percezione del rischio, sollecitando il riferimento alla loro esperienza concreta.
<p><u>Esercitazione</u> Riconoscimento delle situazioni di rischio prima individualmente poi in sottogruppi Restituzione e commenti</p>	25	<ul style="list-style-type: none"> Esercitazione "Caccia al rischio" EW2_ESERCITAZIONE_CACCI A_RISCHIO_RESTITUZIONE Slide dalla 36 alla 42 	Per evitare il dilatarsi dei tempi può essere preferibile creare piccoli gruppi sulla base della disposizione dell'aula.
<p><u>Presentazione</u> Rendere il rischio oggettivo: la matrice del rischio</p>	20	<ul style="list-style-type: none"> Slide da 43 a 44 	Presentare uno strumento concreto per l'analisi del livello di rischio
<p><u>Esercitazione in sottogruppi</u> Applicare la matrice di rischio a un caso individuato dal sotto gruppo Restituzione e discussione in plenaria</p>	40	<ul style="list-style-type: none"> Esercitazione "La matrice del rischio" EW2_ESERCITAZIONE_MATRI CE_RISCHIO Slide da 45 a 46 	<p>Suddividere i partecipanti in piccoli gruppi (circa 5 persone), ponendo attenzione se possibile a comporre gruppi equilibrati dal punto di vista delle competenze linguistiche, dell'anzianità lavorativa, della disponibilità ad attivarsi in modo partecipativo e dell'atteggiamento verso la formazione</p> <p>Confrontare il lavoro dei sottogruppi, approfondendo eventuali dubbi o discordanze.</p> <p>Chiedere di analizzare l'immagine proposta sulla base della matrice del rischio</p>



VNIVERSITAT
DE VALÈNCIA

valora
prevención





Co-funded by the
Erasmus+ Programme
of the European Union



<u>Presentazione</u> <i>Output della valutazione dei rischi</i>	5	· Slide da 47 a 52	Sollecitare interesse facendo domande, chiedendo cosa già conoscono, “giocando ad indovinare” e chiedendo di contribuire con esempi tratti dall’esperienza
<u>Presentazione</u> <i>Principali tipologie di rischio in cantiere e malattie professionali in edilizia</i>	20	· Slide da 53 a 61	Sollecitare l’interesse a partire da ciò che già sanno e poi formalizzare la presentazione dei contenuti
<u>Presentazione</u> <i>Riepilogo contenuti tecnici e non tecnici appresi, elenco argomenti unità successiva e contenuti presenti in piattaforma relativamente al Wall2</i>	10	· Slide da 62 a 68	E’ utile raccogliere domande e curiosità, eventualmente rinviando all’incontro successivo È utile presentare i contenuti della piattaforma relativamente a questa unità formativa così da motivare all’utilizzo della piattaforma.
<u>MEMO PER IL PROSSIMO INCONTRO</u>		· Slide 66 (solo per Italia a Spagna)	Chiedere di portare con sè in occasione del prossimo incontro i prodotti chimici che usano nella attività lavorativa quotidiana.



VNIVERSITAT
DE VALÈNCIA

valora
prevención





Co-funded by the
Erasmus+ Programme
of the European Union



LEARNING WALL 3

OVERVIEW

OBIETTIVI

- Illustrare le nozioni di base e le situazioni in cui si possono presentare
 - ✓ rischi meccanici, elettrici, macchine, attrezzature
 - ✓ rischio caduta dall'alto ed esplosione scavi
 - ✓ rischio fisico, rumore, vibrazione sul luogo di lavoro
 - ✓ rischi chimici
- Far comprendere i corretti comportamenti da utilizzare
- Creare consapevolezza riguardo alle corrette modalità di presa di decisione relativamente ai "comportamenti sicuri"
- Migliorare la consapevolezza e l'efficacia della comunicazione "a due vie"

DURATA

4 ore

TOOLS

- Registro delle presenze
- Slide
- Video Accidentes da Trabajos en Altura
https://www.youtube.com/watch?v=M74cZMLKmnk&list=PLrHo1zrkVy3hEXBkwhMhXmhIPrD7KH_l0&index=6
- Spezzone Video "INAIL"
https://www.youtube.com/watch?v=ltgtNZVMISE&list=PLrHo1zrkVy3hEXBkwhMhXmhIPrD7KH_l0&index=7
- Articolo Edilizia e Territorio
- Video NAPO https://www.youtube.com/watch?v=fJv7rd_mpo&list=PLrHo1zrkVy3hEXBkwhMhXmhIPrD7KH_l0&index=8
- Audio "Suoni"
vento https://www.youtube.com/watch?v=5eMGYvIZKKI&list=PLrHo1zrkVy3hEXBkwhMhXmhIPrD7KH_l0&index=9
folla https://www.youtube.com/watch?v=BveEVEmfgLk&list=PLrHo1zrkVy3hEXBkwhMhXmhIPrD7KH_l0&index=10
martello pneumatico
https://www.youtube.com/watch?v=ef5E1imHrQU&list=PLrHo1zrkVy3hEXBkwhMhXmhIPrD7KH_l0&index=11
- Articolo Il Mattino
- Esercitazione rischio chimico *EW3_ESERCITAZIONE_RISCHIO_CHIMICO_Piano A e piano B;*
EW3_ESERCITAZIONE_RISCHIO_CHIMICO_Piano C; EW3_rischio chimico esercizio_ istruzioni_per il formatore
- App Fonometro (per il formatore)





Co-funded by the
Erasmus+ Programme
of the European Union



NTS TARGET

- Consapevolezza Situazionale
- Presa di decisioni
- Comunicazione

NOTE

Accertarsi di aver predisposto il registro per le presenze

Considerata la necessità di promuovere un apprendimento interattivo e partecipativo è utile aprire la sessione nominando gli argomenti trattati durante la sessione precedente, chiedere se hanno avuto occasione di riflettere su tali temi, se hanno osservato in modo diverso le situazioni e cosa hanno notato.

Tenendo conto di quanto condiviso durante la sessione precedente può essere utile sollecitare nuovamente un confronto rispetto all'uso della piattaforma e fornire eventuali suggerimenti.

Verifica la connessione Wifi della classe. I video sono disponibili ai link del canale You Tube: se non funzionano verifica di avere una buona connessione internet in aula.

Ogni aula potrebbe essere diversa l'acustica in base a grandezza, impianto audio è utile scaricare una App per misurare le frequenze dei suoni

Accertarsi di avere un sufficiente numero di schede cartacea da distribuire per l'esercitazione in sottogruppo

INDICAZIONI BIBLIOGRAFICHE

- ...



VNIVERSITAT
D VALÈNCIA

valora
prevención





Co-funded by the
Erasmus+ Programme
of the European Union



WALL CONTENTS TRAILER - WALL 3					
Contenuti	TS focus	NTS focus	Materiali	Tipologia di attività	Numero di schede da stampare
Dalla consapevolezza situazionale alla presa di decisione		Consapevolezza situazionale Presa di decisione	slide	Plenaria	/
Rischio di caduta dall'alto e rischio esplosioni	Situazioni in cui questi rischi sono presenti e comportamenti corretti da adottare	Consapevolezza situazionale Presa di decisione	Situazioni reali https://www.youtube.com/watch?v=M74cZMLKmnk&list=PLrHo1zrkVy3hEXBkwhMhXmhIPrD7KH_l0&index=6 INAIL https://www.youtube.com/watch?v=ltgtNZVMISE&list=PLrHo1zrkVy3hEXBkwhMhXmhIPrD7KH_l0&index=7	Plenaria	/
Rischio seppellimento	Situazioni in cui questi rischi sono presenti e comportamenti corretti da adottare	Consapevolezza situazionale Presa di decisione	Articolo di giornale	Plenaria	/
Rischio elettrico	Situazioni in cui questi rischi sono presenti e comportamenti corretti da adottare	Consapevolezza situazionale Presa di decisione Comunicazione	NAPO https://www.youtube.com/watch?v=fJv7rd_mpo&list=PLrHo1zrkVy3hEXBkwhMhXmhIPrD7KH_l0&index=8	Plenaria	/
Rischio rumore e rischio vibrazioni	Situazioni in cui questi rischi sono presenti e comportamenti corretti da adottare	Consapevolezza situazionale Presa di decisione	Vento https://www.youtube.com/watch?v=5eMGYviZKKI&list=PLrHo1zrkVy3hEXBkwhMhXmhIPrD7KH_l0&index=9 folla https://www.youtube.com/watch?v=ByeEVeMfgLk&list=PLrHo1zrkVy3hEXBkwh	Plenaria	/



The University
Of
Sheffield.



VNIVERSITAT
DE VALÈNCIA

valora
prevención





Co-funded by the
Erasmus+ Programme
of the European Union



			MhXmhiPrD7KH_l0&index=10 martello pneumatico https://www.youtube.com/watch?v=ef5E1imHrQU&list=PLrHo1zrkVy3hEXBkwh MhXmhiPrD7KH_l0&index=11		
Rischio schiacciamento macchine	Situazioni in cui questi rischi sono presenti e comportamenti corretti da adottare	Consapevolezza situazionale Presa di decisione Comunicazione	Articolo di giornale	Plenaria	/
Rischio chimico	Situazioni in cui questi rischi sono presenti e comportamenti corretti da adottare	Consapevolezza situazionale Presa di decisione	EW3_ESERCITAZIONE_RISCHIO_CHIMICO_Piano A e piano B EW3_ESERCITAZIONE_RISCHIO_CHIMICO_Piano C EW3_rischio chimico esercizio_istruzioni_per il formatore	Plenaria Piccoli gruppi (5 persone)	1 per gruppo



VNIVERSITAT
D VALÈNCIA

valora
prevención





Co-funded by the
Erasmus+ Programme
of the European Union



LEARNING WALL 3 - STORYBOARD

Attività e contenuti	Durata (minuti)	Tools	Indicazioni operative
<p><u>Presentazione</u> Riprendere brevemente concetti chiave della sessione precedente Introduzione del concetto di presa di decisione relativamente ai “comportamenti sicuri”</p>	15	<ul style="list-style-type: none"> Slide da 1 a 9 	<p>Creare interesse per gli argomenti partendo da una ricerca d’aula sul significato dei termini e sulle rappresentazioni dei concetti e stimolando una riflessione condivisa prima di fornire le definizioni</p>
<p><u>Ricerca d’aula e Presentazione</u> Rischio cadute dall’alto: introduzione del tema, analisi dei tre spezzoni di video, inframmezzata da discussione in plenaria e presentazione comportamenti corretti</p>	50	<ul style="list-style-type: none"> Slides da 10 a 26 Mostra il video (slide 12 e 20) Mostra il video (slide 26) 	<p>Introdurre il concetto, mostrare il video e facilitare la discussione rispetto a:</p> <ul style="list-style-type: none"> - possibili cause del comportamento scorretto e elementi critici nella messa in atto del comportamento corretto - a livello individuale (familiarità con il compito, bassa percezione del rischio, over confidence, ecc.) - a livello di gruppo (mancata comunicazione? Leadership?) - a livello organizzativo (cultura? gestione dei turni? machismo?) - possibili esiti esiti?
<p><u>Ricerca d’aula e Presentazione</u> Rischio seppellimento: introduzione del tema, analisi articoli giornale e discussione in plenaria, presentazione comportamenti corretti</p>	30	<ul style="list-style-type: none"> Slide da 27 a 36 Articolo di giornale (slide 30-31) 	<p>PIANO A Chiedere ai partecipanti di condividere in plenaria una esperienza personale in merito ad un infortunio dovuto al rischio seppellimento vissuto personalmente o successo ad un amico/collega</p> <p>PIANO B Introdurre il concetto, leggere l’articolo e facilitare la discussione rispetto a</p> <ul style="list-style-type: none"> - cause dell’accaduto, legate a caratteristiche dei due lavoratori (es. avevano fatto lavori simili tante volte) o del contesto (es. pressione temporale, condizioni metereologiche)? - cosa avrebbero dovuto fare per lavorare in sicurezza? Come si sarebbe potuto evitare l’epilogo?



VNIVERSITAT
D' VALÈNCIA

valora
prevención





Co-funded by the
Erasmus+ Programme
of the European Union



Ricerca d'aula e Presentazione

*Rischio elettrico ed elettrocuzione:
introduzione del tema, analisi immagini e
discussione in plenaria, presentazione
comportamenti corretti*

25

- Slide da 37 a 48

Introdurre il concetto e analizzare le immagini proposte facilitando la discussione rispetto a: rischi, possibili esiti, comportamenti sicuri

Ricerca d'aula e Presentazione

*Comunicazione e presa di decisione:
introduzione al tema, analisi del video e
discussione in plenaria, presentazione
comportamenti corretti*

15

- Slides da 49 a 52
- Mostra il video di NAPO (slide 50)

Introdurre il concetto, mostrare il video di NAPO facilitando la discussione rispetto a: contenuto e modalità della comunicazione, decisioni assunte

Ricerca d'aula e Presentazione

*Rischio fisico (rumore e vibrazioni):
introduzione al tema, ascolto degli audio e
discussione in plenaria, presentazione
comportamenti corretti*

20

- Slide da 53 a 65
- Mostra i video con i suoni di Vento, folla e martello pneumatico (slide 57)

Introdurre il concetto, ascoltare gli audio e sollecitare a percepire la quantità di rumore.

Per misurare il livello di rumore degli audio è necessario scaricare un App con fonometro. È suggerita l'App di IIPLE disponibile al seguente link
<https://play.google.com/store/apps/details?id=com.edili.iiple&hl=it>

I dB indicati nelle slide sono relativi a rilevazione medie di rumore, in base all'ambiente in cui ci si trova potrebbe essere percepibile maggiore o minore rumore.

NB il limite de Db limite varia in base alla normativa nazionale, ad esempio in Spagna è 80 Db

Ricerca d'aula e Presentazione

*Rischio schiacciamento: analisi articoli
giornale e discussione in plenaria,
presentazione comportamenti corretti*

20

- Slide da 66 a 70
- Articolo di giornale (slide 70)

Introdurre il concetto, leggere l'articolo e facilitare la discussione rispetto a
- modalità comunicative adeguate
- presa di decisione



VNIVERSITAT
DE VALÈNCIA





Co-funded by the
Erasmus+ Programme
of the European Union



<p><u>Presentazione</u> <i>Rischio chimico, simboli, pittogrammi</i></p>	15	· Slide da 71 a 75	Introdurre il concetto e analizzare le immagini dei simboli di sicurezza e dei pittogrammi di pericolo proposti facilitando la discussione rispetto a: rischi, possibili esiti, comportamenti sicuri
<p><u>Esercitazione in sottogruppi</u> <i>Ciascun sottogruppo analizza una serie di etichette sulla base di domande guidate. Restituzione e discussione in plenaria</i></p>	25	· Slide da 76 a 80 EW3_ESERCITAZIONE_RISCHIO_CHIMICO_Piano A e piano B EW3_ESERCITAZIONE_RISCHIO_CHIMICO_Piano C EW3_rischio chimico esercizio_istruzioni_per il formatore	Suddividere i partecipanti in piccoli gruppi (circa 5 persone), ponendo attenzione se possibile a comporre gruppi equilibrati dal punto di vista delle competenze linguistiche, dell'anzianità lavorativa, della disponibilità ad attivarsi in modo partecipativo e dell'atteggiamento verso la formazione PIANO A: usare i prodotti che i lavoratori hanno portato con sé come richiesto alla fine del wall precedente PIANO B: in caso di mancanza di prodotti portati dai partecipanti, usare i prodotti che il formatore stesso ha portato con sé o che sono messi a disposizione dall'ente di formazione PIANO C: usare le etichette proposte nel file
<p><u>Presentazione</u> <i>Simboli e pittogrammi del rischio chimico</i></p>	15	· Slide da 81 a 82	Introdurre i pittogrammi di pericolo facilitando la discussione rispetto ai rischi, ai potenziali outcome, ai comportamenti sicuri dell'esercitazione precedente
<p><u>Presentazione</u> <i>Riepilogo contenuti tecnici e non tecnici appresi, elenco argomenti unità successiva e contenuti presenti in piattaforma relativamente al Wall3</i></p>	5	· Slide da 83 a 88	E' utile raccogliere domande e curiosità, eventualmente rinviando all'incontro successivo È utile presentare i contenuti della piattaforma relativamente a questa unità formativa così da motivare all'utilizzo della piattaforma. Alla fine dell'incontro dire di portare con sé i propri DPI per la prossima lezione



VNIVERSITAT
DE VALÈNCIA

valora
prevención





Co-funded by the
Erasmus+ Programme
of the European Union



MEMO PER IL PROSSIMO INCONTRO

5

· Slide 85

Chiedere di portare con sé alla prossima lezione i dispositivi di protezione personale (DPI) che usano più di frequente durante la loro attività lavorativa



VNIVERSITAT
D VALÈNCIA

valora
prevención





Co-funded by the
Erasmus+ Programme
of the European Union



LEARNING WALL 4

OVERVIEW

OBIETTIVI

- Illustrare le nozioni di base e le situazioni in cui si possono presentare rischi legati alla movimentazione carichi e far comprendere i corretti comportamenti da utilizzare
- Presentare le diverse tipologie di dispositivi di protezione e motivarne l'utilizzo
- Far riflettere sulla finalità comunicativa della segnaletica di cantiere e sulla sua importanza per la sicurezza
- Creare consapevolezza riguardo alle modalità di comunicazione efficaci
- Fornire le nozioni di base su rischio interferenza e subappalto
- Agevolare il trasferimento dell'apprendimento attraverso la definizione di un piano di azione

DURATA

4 ore

TOOLS

- Registro delle presenze
- Slides
- Role playing movimentazione manuale dei carichi
- Analisi immagine casco rotto
- Video "Gli effetti di una caduta dall'alto con e senza casco"
https://www.youtube.com/watch?v=XszVXhk611Q&list=PLrHo1zrkVy3hEXBkwhMhXmhIPrD7KH_l0&index=12
- Role playing indossare DPI
- Video "come indossare correttamente l'imbragatura"
https://www.youtube.com/watch?v=dQxXkWUdb7s&list=PLrHo1zrkVy3hEXBkwhMhXmhIPrD7KH_l0&index=13
- Esercitazione "segnaletica e pericolo" + *EW4_esercizio individuale_fase 1.png; EW4_esercizio individuale_fase 2.png; EW4_esercizio individuale_fase 3.png*
- Esercitazione riassuntiva
- Role Playing Gioco carte *EW4_ESERCITAZIONE CARTE_ CANOVACCIO PER GLI ATTORI; EW4_ESERCITAZIONE CARTE_ ISTRUZIONI PER IL FORMATORE; EW4_ESERCITAZIONE CARTE_ GRIGLIA DI OSSERVAZIONE; LW4_ESERCITAZIONE CARTE_RUOLI ATTORI DA PRESENTARE; LW4_carte da stampare e ritagliare*
- Action Planning *4.1_Action planning*



VNIVERSITAT
DE VALÈNCIA

valora
prevención





Co-funded by the
Erasmus+ Programme
of the European Union



NTS TARGET

- Consapevolezza Situazionale
- Presa di decisioni
- Comunicazione
- Lavoro di squadra

NOTE

Accertarsi di aver predisposto il registro per le presenze

Considerata la necessità di promuovere un apprendimento interattivo e partecipativo è utile aprire la sessione chiedendo se ci sono domande o considerazioni rispetto al precedente incontro

Può essere utile anche chiedere se è stato fatto l'accesso alla piattaforma e se sono stati completati gli esercizi ecc.

perché il role playing sia efficace è necessario che gli attori siano disponibili a mettersi in gioco, ad esporsi, e che il clima di aula sia aperto, collaborativo, disteso. Qualora il docente riscontri resistenze o un clima di aula non congeniale è consigliabile che giochi lui stesso la parte del protagonista principale

Action planning - scheda cartacea da distribuire a ciascun partecipante - le schede compilate debbono poi essere ritirate dal docente (o scansionate) perché dovranno essere riprese durante il Wall 5

Accertarsi di avere un sufficiente numero di schede cartacea da distribuire

Verificare la connessione internet in aula. I video sono disponibili sul canale Youtube: se non funzionano assicurarsi di avere una buona connessione in aula

INDICAZIONI BIBLIOGRAFICHE

- ...



VNIVERSITAT
D' VALÈNCIA

valora
prevención





Co-funded by the
Erasmus+ Programme
of the European Union



WALL CONTENTS TRAILER - WALL 4					
Contenuti	TS focus	NTS focus	Materiali	Tipologia di attività	Numero di schede da stampare
Movimentazione manuale dei carichi	Situazioni in cui questi rischi sono presenti e comportamenti corretti da adottare	Consapevolezza situazionale Presenza di decisione	Slide 7	Plenaria (1 o più volontari per l'attività di mimo)	/
Analisi dell'immagine dell'elmetto rotto	/	Consapevolezza situazionale	Slide 21	Plenaria	/
Dispositivi di protezione	Tipologie di DPI	Consapevolezza situazionale Presenza di decisione Comunicazione Lavoro di squadra	Slide 31 DPI	Plenaria (1 o più volontari per l'attività di mimo)	/
Effetti della caduta dall'alto con e senza elmetto	Tipologie di DPI	Consapevolezza situazionale Presenza di decisione	https://www.youtube.com/watch?v=XszVXhk611Q&list=PLrHo1zrkVy3hEXBkwhMhXmhlPrD7KH_l0&index=12	Plenaria	/
Come indossare correttamente l'imbragatura	Tipologie di DPI	Consapevolezza situazionale Presenza di decisione	https://www.youtube.com/watch?v=dQxXkWUdb7s&list=PLrHo1zrkVy3hEXBkwhMhXmhlPrD7KH_l0&index=13	Plenaria	/
Segnaletica di cantiere	Tipi di segnali e condizioni in cui usarli	Consapevolezza situazionale Presenza di decisione Comunicazione Lavoro di squadra	<i>EW4_planimetria_fase1</i> <i>EW4_planimetria_fase2</i> <i>EW4_planimetria_fase3</i>	Plenaria (3 volontari per l'attività interattiva)	1 copia per ogni fase dell'esercitazione



The University
Of
Sheffield.



VNIVERSITAT
D' VALÈNCIA

valora
prevención



Istituto
Istruzione
Professionale
Lavoratori
Edilizia
di Bologna
e provincia



Co-funded by the
Erasmus+ Programme
of the European Union



Esercitazione finale	Riconoscere diverse tipologie di rischi presenti contemporaneamente	Consapevolezza situazionale Presa di decisione Comunicazione Lavoro di squadra	Slide 70-72	Plenaria	/
Rischio interferenza e subcontratti	Situazioni in cui questi rischi sono presenti e comportamenti corretti da adottare	Comunicazione Lavoro di squadra	<i>EW4_ESERCITAZIONE CARTE_ CANOVACCIO PER GLI ATTORI EW4_ESERCITAZIONE CARTE_ ISTRUZIONI PER IL FORMATORE EW4_ESERCITAZIONE CARTE_ GRIGLIA DI OSSERVAZIONE LW4_ESERCITAZIONE CARTE_ RUOLI ATTORI DA PRESENTARE LW4_carte da stampare e ritagliare</i>	Plenaria Role play	Griglia di osservazione: 1 copia per ogni osservatore 1 copia delle carte per gli attori
ACTION PLANNING	Trasferimento dell'apprendimento	Consapevolezza situazionale Presa di decisione Comunicazione Lavoro di squadra Gestione della fatica e dello stress	4.1_Action planning	Individuale	1 copia per ogni partecipante



VNIVERSITAT
D' VALÈNCIA

valora
prevención





Co-funded by the
Erasmus+ Programme
of the European Union



LEARNING WALL 4 - STORYBOARD

Attività e contenuti	Durata (minuti)	Tools	Indicazioni operative
<p><u>Role playing + Presentazione</u> Sollecitare una riflessione rispetto alle abitudini nella movimentazione manuale dei carichi e sulle possibili conseguenze Illustrazione dei comportamenti sicuri</p>	30	<ul style="list-style-type: none"> Slide da 1 a 14 Role playing – attività di mimo (slide 7) 	<p>Chiedere ad alcuni partecipanti (volontari) di mostrare come svolgono/svolgerebbero alcuni comportamenti relativi alla movimentazione manuale dei carichi. Sollecitare riflessioni rispetto alle possibili conseguenze dei comportamenti osservati e agli accorgimenti per ridurre il rischio. Mostrare il comportamento in sicurezza e chiede di riprodurlo</p>
<p><u>Presentazione</u> Illustrare i diversi dispositivi di protezione, individuali e collettivi, e motivarne l'utilizzo</p>	55	<ul style="list-style-type: none"> Slide da 15 a 34 Analisi immagine casco rotto (Slide 21) Mostra i video Effetto della caduta con e senza casco (Slide 32) Come indossare correttamente l'imbragatura (slide 34) 	<p>Per stimolare l'attenzione può essere utile partire da un brainstorming per riflettere sull'importanza del casco</p> <p>Attività di mimo Partire dai dispositivi di protezione portati in classe dai partecipanti (come richiesto nella lezione precedente) e chiedere ad alcuni volontari di simulare come li indosserebbero, chiedere agli altri partecipanti feedback in merito alla correttezza del loro comportamento. Infine, il formatore simula come indossare correttamente i DPI</p>
<p><u>Esercitazione in sottogruppi</u> evidenziare l'importanza della responsabilità individuale e collettiva in termini di sicurezza, introdurre concetti di base su lavoro di squadra e comunicazione e far riflettere su come motivare un collega rispetto all'utilizzo dei DP</p>	35	<ul style="list-style-type: none"> Slide da 35 a 45 Esercitazione "segnaletica di cantiere" EW4_planimetria_fase1 EW4_planimetria_fase2 EW4_planimetria_fase3 	<p>L'obiettivo dell'esercitazione è che gli uditori disegnano la planimetria dell'appartamento ed individuino correttamente la stanza in cui è presente il pericolo.</p> <p>Identificare 3 volontari. Leggere il compito sulla slide. È importante chiedere di utilizzare lo stile di comunicazione richiesto in ogni situazione.</p> <p>Fase 1 – comunicazione verbale ad una via Il primo volontario, stando di spalle al resto della classe spiega di spalle la planimetria della casa e il luogo in cui si trova il pericolo. Gli altri partecipanti non possono chiedere ulteriori informazioni in merito alla planimetria della casa e a dove si trova il pericolo (slide 38)</p>



VNIVERSITAT
DE VALÈNCIA

valora
prevención





Co-funded by the
Erasmus+ Programme
of the European Union



Fase 2 – comunicazione verbale a due vie

Il secondo volontario, stando di spalle al resto della classe, spiega la planimetria della casa ed il luogo in cui si trova il pericolo. Gli altri partecipanti, se lo ritengono necessario, possono chiedere ulteriori informazioni in merito alla planimetria della casa e a dove si trova il pericolo (slide 39)

Fase 3 – comunicazione non verbale/ gestuale

Il terzo volontario (lavoratore migrante) spiega nella sua lingua madre la planimetria della casa ed il luogo in cui si trova il pericolo. Sta di fronte al resto della classe ed accompagna la descrizione con la comunicazione non verbale gestuale. Gli altri partecipanti non possono chiedere ulteriori informazioni in merito alla planimetria della casa e a dove si trova il pericolo (slide 40)

Il formatore farà riflettere sulla differenza tra l'immagine descritta e quelle disegnate e sui pro e contro di ciascuna delle dinamiche comunicative utilizzate

Presentazione

Far riflettere le persone sulla finalità comunicativa della segnaletica di cantiere ed illustrare i tipi di segnaletica. Esemplicare una situazione di comunicazione a due vie e sottolinearne le condizioni di efficacia

25

· Slide da 46 a 68

Presentare le diverse segnaletiche di cantiere e focalizzarsi sull'importanza di scegliere lo stile comunicativo adeguato rispetto alle situazione di sicurezza

Esercitazione in plenaria

Esercitazione riassuntiva su rischi, dispositivi di protezione e segnaletica

10

· Slide da 69 a 72

Far riconoscere tutti i rischi presenti nelle immagini, i DP e la segnaletica che sarebbero necessari.





Co-funded by the
Erasmus+ Programme
of the European Union



Presentazione

Illustrare le situazioni in cui si presentano le tipologie di rischio interferenze e subappalti e le comunicazioni corrette

10

· Slide da 73 a 77

Far riflettere sui rischi presenti quando più imprese esecutrici lavorano in contemporanea in un cantiere

Role Playing

Alcuni volontari, sulla base di un copione dato, simulano una situazione che ha causato un incidente.

Il resto del gruppo osserva e analizza la situazione evidenziando le cause dell'incidente, riflettendo sui comportamenti corretti e su cosa li ha ostacolati

Condivisione delle osservazioni in plenaria

40

· Slide da 78 a 88
· Role Playing Analisi di un incidente sul lavoro
[EW4_ESERCITAZIONE CARTE_CANOVACCIO PER GLI ATTORI](#)
[EW4_ESERCITAZIONE CARTE_ISTRUZIONI PER IL FORMATORE](#)
[EW4_ESERCITAZIONE CARTE_GRIGLIA DI OSSERVAZIONE](#)
[LW4_ESERCITAZIONE CARTE_RUOLI ATTORI DA PRESENTARE](#)
[LW4_carte da stampare e ritagliare](#)

1) Individuare 6 volontari (facendo attenzione a coinvolgere i partecipanti più disponibili e disinvolti, senza forzare chi è più restio) e assegnare i ruoli.
2) Illustrare a tutto il gruppo lo scenario e distribuire agli osservatori la scheda per l'osservazione
3) In disparte – intanto che gli osservatori prendono confidenza con la scheda di osservazione - effettuare un breve briefing con gli attori e assicurarsi che abbiano capito la parte e come giocarla
4) Attuare la recita
5) Lasciare qualche minuto agli osservatori per registrare sulle schede le loro osservazioni
6) Confronto in plenaria, coinvolgendo anche gli attori

Per ulteriori informazioni far riferimento ai file [EW4_ROLE PLAY_CARD_GAME_INSTRUCTIONS FOR TRAINER](#) e [EW4_ROLE PLAY_CARD_GAME_RULES FOR TRAINEES](#)

Presentazione + Esercitazione Individuale
Creare consapevolezza e commitment rispetto al trasferimento delle competenze apprese

15

· Slide da 89 a 90
· Scheda Action Planning
4.1_Action planning W4

Chiedere di elencare una serie di 10 comportamenti sicuri – in riferimento a ciò che è stato imparato al corso - che si intendono di mettere in pratica una volta ritornati in cantiere. Le schede vengono poi ritirate dal docente (o scansionate)

Presentazione

Riepilogo contenuti tecnici e non tecnici appresi, elenco argomenti unità successiva e contenuti presenti in piattaforma relativamente al Wall4

5

· Slide da 91 a 95

E' utile raccogliere domande e curiosità, eventualmente rinviando all'incontro successivo.

È utile presentare i contenuti della piattaforma relativamente a questa unità formativa così da motivare all'utilizzo della piattaforma.





Co-funded by the
Erasmus+ Programme
of the European Union



LEARNING WALL 5

OVERVIEW

OBIETTIVI

- Agevolare il trasferimento degli apprendimenti e la loro concreta traduzione in “comportamenti sicuri” e creare consapevolezza riguardo ai fattori facilitanti e ostacolanti
- Fornire le nozioni di base relative alla gestione delle emergenze: incendio e primo soccorso
- Far comprendere i potenziali danni dell'assunzione di alcol sul luogo di lavoro
- Far comprendere il ruolo di fatica e stress in infortuni e near miss
- Identificare i principali punti di forza e miglioramento del pacchetto formativo

DURATA

4 ore

TOOLS

- Registro delle presenze
- Slides
- Esercitazione “Follow Up Action Planning” [5.1_Follow-up Action planning](#)
- [Drunk Buster Goggles](#)
- Autocasi “Effetti dannosi dell'assunzione di alcol”
- Esercitazione “Sfida contro il tempo” [EW5_ESERCITAZIONE_SFIDA CONTRO IL TEMPO; EW5_CORRETTORE_ESERCITAZIONE_SFIDA CONTRO IL TEMPO](#)

NTS TARGET

- Consapevolezza Situazionale
- Presa di decisioni
- Comunicazione
- Lavoro di squadra
- Fronteggiare la fatica e gestire lo stress

NOTE

Accertarsi di aver predisposto il registro per le presenze

Ricordare di accedere in piattaforma ed enfatizzare l'utilità anche al termine del corso per rivedere nel complesso i contenuti del corso



The
University
Of
Sheffield.



VNIVERSITAT
D' VALÈNCIA

valora
prevención





Co-funded by the
Erasmus+ Programme
of the European Union



Accertarsi di avere un sufficiente numero di schede cartacea da distribuire per l'esercitazione in sottogruppo. Schede cartacee da distribuire a ciascun partecipante: stampare la prima pagina su un foglio e le pagine da 2 e 5 su un secondo foglio, fronte retro

Per l'attività conclusiva valutare su usare i POST IT

**INDICAZIONI
BIBLIOGRAFICHE**

• ...



VNIVERSITAT
D VALÈNCIA

valora
prevención





Co-funded by the
Erasmus+ Programme
of the European Union



WALL CONTENTS TRAILER - WALL 5					
Contenuti	TS focus	NTS focus	Materiali	Tipologie di attività	Numero di schede da stampare
FOLLOW UP ACTION PLANNING	Trasferimento dell'apprendimento	/	<i>5.1_Follow-up Action planning</i>	Individuale, piccoli gruppi e plenaria	Una per ogni partecipante
Gestione delle emergenze	Definizioni e concetti	/	/	Plenaria	/
Consumo di alcol	Definizione e concetti, effetti potenzialmente dannosi	Consapevolezza situazionale	Drunk Buster Goggles Scotch o penna e foglio bianco	Plenaria Piccoli gruppi (5 persone)	Almeno un paio di Drunk Buster Goggles
Gestione della fatica e dello stress	Non technical skills coinvolte	Gestione della fatica e dello stress	<i>EW5_ESERCITAZIONE_SFIDA CONTRO IL TEMPO</i> <i>EW5_CORRETTORE_ESERCITAZIONE_SFIDA CONTRO IL TEMPO</i>	Individuale/ plenaria	Una per ogni partecipante
Discussione di gruppo dei KEY LEARNING	/	/	Post-it	Individuale/ Plenaria	Tre per ogni partecipante
Test finale	/	/	Test finale	Individuale	Una per ogni partecipante



VNIVERSITAT
DE VALÈNCIA

valora
prevención





Co-funded by the
Erasmus+ Programme
of the European Union



LEARNING WALL 5 – STORYBOARD

Attività e contenuti	Durata (minuti)	Tools	Indicazioni operative
<p><u>Esercitazione in sottogruppi + discussione in plenaria</u> Riprendere l'Action Planning realizzato al termine del Wall 4 e stimolare una riflessione riguardo agli elementi facilitanti e ostacolanti la messa in atto dei comportamenti appresi</p>	40	<ul style="list-style-type: none"> Esercitazione "Follow Up Action Planning" (Slide da 1 a 6) 5.1_Follow-up Action planning 	<p>Distribuire le schede Action Planning e chiedere a ciascun partecipanti di individuare, fra i comportamenti che ha elencato, quelli che ha messo in pratica e quelli che non ha messo in pratica. Successivamente suddividere i partecipanti in piccoli gruppi di circa 5 persone e chiedere loro di confrontarsi rispetto a quali sono stati gli elementi facilitanti o ostacolanti la messa in atto dei comportamenti e le possibili soluzioni per superare questi ostacoli.</p> <p>L'esito dei lavori dei sottogruppi viene poi presentato e discusso in plenaria</p>
<p><u>Presentazione</u> I principi del training transfer</p>	10	<ul style="list-style-type: none"> Slide da 7 a 9 	<p>Motivare a trasferire nel contesto lavorativo quanto appreso nel corso. La slide 8 è nascosta come approfondimento per il formatore che può valutare come semplificarla e presentarla</p>
<p><u>Presentazione</u> Illustrare i concetti principali relativi alla gestione delle emergenze</p>	30	<ul style="list-style-type: none"> Slide da 10 a 21 	<p>Per agevolare l'attenzione è utile sollecitare una ricerca d'aula prima di fornire definizioni e informazioni</p>
<p><u>Presentazione + Simulazione con Drunk Buster Goggles</u> Fornire definizioni, concetti e far riflettere sui potenziali effetti dannosi dell'assunzione di alcol sul luogo di lavoro</p>	20	<ul style="list-style-type: none"> Slide da 22 a 27 <u>Drunk Buster Goggles</u> 	<p>Chiedere ad un paio di volontari di simulare alcuni comportamenti con e senza l'utilizzo dei Drunk Buster Goggles e far riflettere prima singolarmente poi in plenaria come cambia il comportamento nelle due situazioni e analogamente dopo l'assunzione di alcol.</p> <p>Situazioni suggerite: seguire il percorso disegnato sul pavimento o unire i puntini sul foglio bianco con una penna.</p>
<p><u>Esercitazione in sottogruppi Autocasi</u> Far riflettere su situazioni concrete nelle quali l'assunzione di alcol ha causato l'incapacità di svolgere alcuni comportamenti sul lavoro in sicurezza</p>	20	<ul style="list-style-type: none"> Slide da 28 a 29 Autocasi "Effetti dannosi dell'assunzione di alcol" 	<p>Suddividere i partecipanti in sotto gruppi da circa 5 persone</p> <p>Ciascun gruppo dovrà riflettere su un caso successo ad uno dei componenti (oppure a conoscenti/amici) in cui l'assunzione di alcol ha causato l'incapacità di compiere alcune azioni in sicurezza. La riflessione sarà guidata attraverso una lista di domande stimolo. Le riflessioni emerse saranno condivise in plenaria.</p>



VNIVERSITAT
DE VALÈNCIA

valora
prevención





Co-funded by the
Erasmus+ Programme
of the European Union



Presentazione

Illustrare i concetti principali legati alla fatica

15

• Slide da 30 a 36

Far riflettere i partecipanti sui clichè legati all'alcol e sulle ragioni per cui l'alcol rende pericolose le attività lavorative.

Esercitazione individuale

Realizzare un compito in un tempo limitato. I partecipanti comprenderanno come fronteggiano la fatica (ad esempio impiegheranno più tempo per realizzare un compito senza fare errori) e rifletteranno sul ruolo di fatica e stress in infortuni e near miss

20

• Slide da 37 a 40
[EW5_ESERCITAZIONE_SFIDA CONTRO IL TEMPO](#)
[EW5_CORRETTORE_ESERCITAZIONE_SFIDA CONTRO IL TEMPO](#)

• Spiegare la logica del compito e assicurarsi che tutti abbiano capito.
• Far provare l'esercizio e accertarsi che tutti abbiano capito. Quando tutti hanno concluso l'allenamento, iniziare il vero test e distribuire il secondo foglio (fronte/retro)
Dare 3 minuti (esatti) di tempo. Chiedere di lavorare con velocità ed attenzione e ad ogni minuto far fare un segno sul foglio che indichi quante prove hanno compilato fino a quel momento. Allo scadere dei 3 minuti far posare le penne. Fare comparare il numero soluzioni/errori fatti nel primo minuto con quanto realizzato nell'ultimo minuto.

Presentazione

Illustrare i concetti principali relativi alla fatica e alla gestione dello stress

25

• Slide da 41 a 54

Far riflettere sugli effetti della fatica sulla performance lavorativa e sullo stato di salute personale. Far riflettere su come gestire la fatica e limitare la possibilità di infortuni. È importante sottolineare l'importanza di osservare e far notare ad un collega se è stanco e ciò potrebbe influire negativamente sulla sua performance sicura.

Ricerca d'aula su Key Learning

Riepilogare i concetti trattati e chiedere ai partecipanti di descrivere quali contenuti hanno imparato, i punti di forza del corso e i punti di debolezza

40

• Slide da 55 a 57

Chiedere ai partecipanti di scrivere su post-it di differenti colori o discutere in plenaria. Raccogliere i post, confrontarli e commentarli in plenaria. E' importante a chiusura del corso sollecitare eventuali domande o curiosità.

Test finale

20

• Slide 58

Chiedere obbligatoriamente di compilare il questionario finale di conoscenze. È importante che su ciascun test sia presente: nome e firma del partecipante al corso, nome e firma del docente, nome e firma del coordinatore dell'attività formativa (o referente dell'ente di formazione).
Consegna: individuare tra le alternative presentate quella corretta. Al termine delle compilazioni guidare la correzione in plenaria chiedendo a turno ai vari partecipanti quali opzioni hanno individuato. Ciascun partecipante segnerà sul suo test l'esito della risposta ponendo una crocetta sulla P (positivo) se ha individuato la risposta corretta o sulla N (Negativo) se ha individuato la risposta errata



VNIVERSITAT
DE VALÈNCIA

valora
prevención





Co-funded by the
Erasmus+ Programme
of the European Union



*Presentazione dei contenuti
presenti in piattaforma
relativamente al Wall5*

- Slide 60

È utile presentare i contenuti della piattaforma relativamente a questa unità formativa così da motivare all'utilizzo della piattaforma.



VNIVERSITAT
D VALÈNCIA

valora
prevención





LA PIATTAFORMA ON LINE

COSA CONTIENE

RISORSE PER I LEARNERS

Games to play

- All'interno di ciascuna sezione i learners sono invitati a cimentarsi con giochi di diverso tipo, finalizzati ad allenare con una modalità semplice e interattiva le competenze trasmesse in aula e a verificarne l'apprendimento
- I learning games hanno una finalità autovalutativa e prevedono un feedback formativo
- Il numero di tentativi possibili è illimitato, ma viene salvato solo il punteggio massimo raggiunto

Tipologia Games	Wall di riferimento
Vero Falso - CHOOSE THE CORRECT ONE	wall 3 wall 4
Caccia rischio - HAZARD HUNT	wall 4
DRAG AND DROP	wall 4
PIN THE PAIN	wall 3 wall 4
SAFETY SEQUENCE	wall 3 wall 4
CHECK LIST EXERCISE	wall 3 wall 4
	wall 1 wall 2
Valutazioni in itinere	wall 5

App e Link utili

- Sono messe a disposizione dei learners applicazioni e link utili all'approfondimento delle diverse tematiche

NIOSH	https://www.cdc.gov/niosh/topics/heatstress/heatapp.html
Safety Heroes	http://www.safetyheroes.nl/
H&S Games	http://microsites.fundacionlaboral.org/hs-games?idioma=0
NAPO film	https://www.napofilm.net/it/napos-films/napo-safe-site
SUVA	https://www.suva.ch/it-ch
IIPLE	https://itunes.apple.com/us/app/iiple/id1397525269?mt=8
SICUR APP	https://apkpure.com/sicurapp-prevenzione-del-rischio-in-edilizia/uk.co.itmms.iiple.sicurapp
ARLES	https://appadvice.com/app/arlesxpoco/1445518601

Slides

- E' possibile visualizzare e scaricare le slides utilizzate in aula. (Puoi mostrare le slide direttamente dalla piattaforma o decidere di scaricarle. In caso di connessione internet instabile, ti suggeriamo di scaricarle)





Co-funded by the
Erasmus+ Programme
of the European Union



RISORSE PER I TRAINERS

Oltre ad avere accesso a tutte le risorse per i learners

Guida Metodologica	<ul style="list-style-type: none">• E' possibile visualizzare e scaricare la Guida Metodologica che contiene dettagliate istruzioni pratiche in merito ai contenuti e alle metodologie didattiche (es. individuale, piccolo gruppo, plenaria) del pacchetto formativo.
Materiale Didattico	<ul style="list-style-type: none">• E' possibile visualizzare e scaricare tutto il materiale didattico a supporto delle attività di aula (ppt ed esercitazioni)

Approfondimenti ...
Bibliografici



The
University
Of
Sheffield.



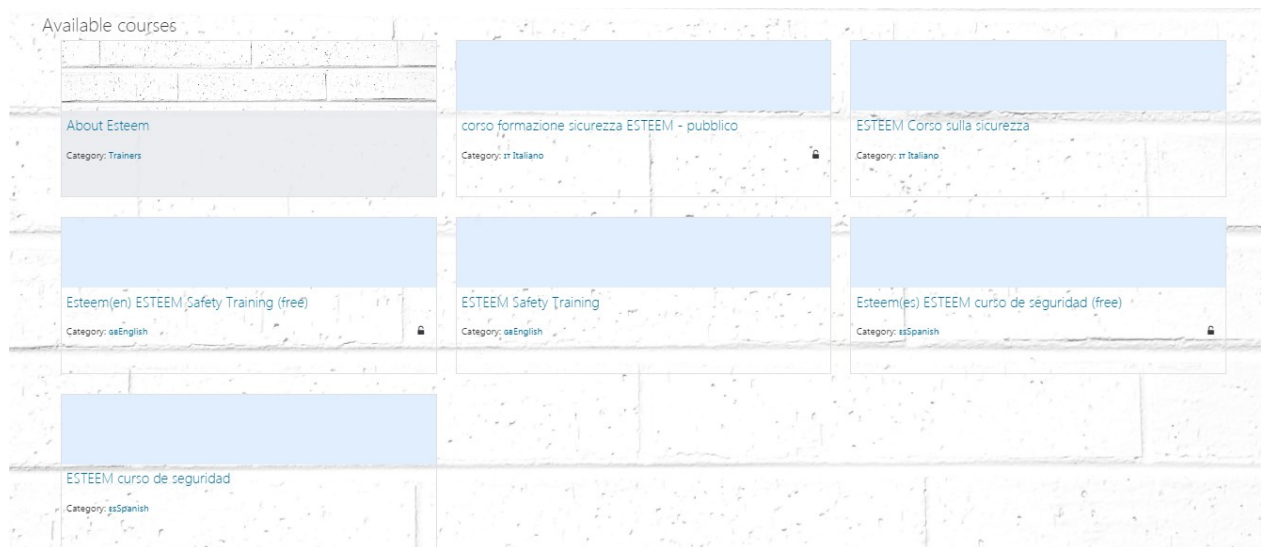
VNIVERSITAT
DE VALÈNCIA

valora
prevención





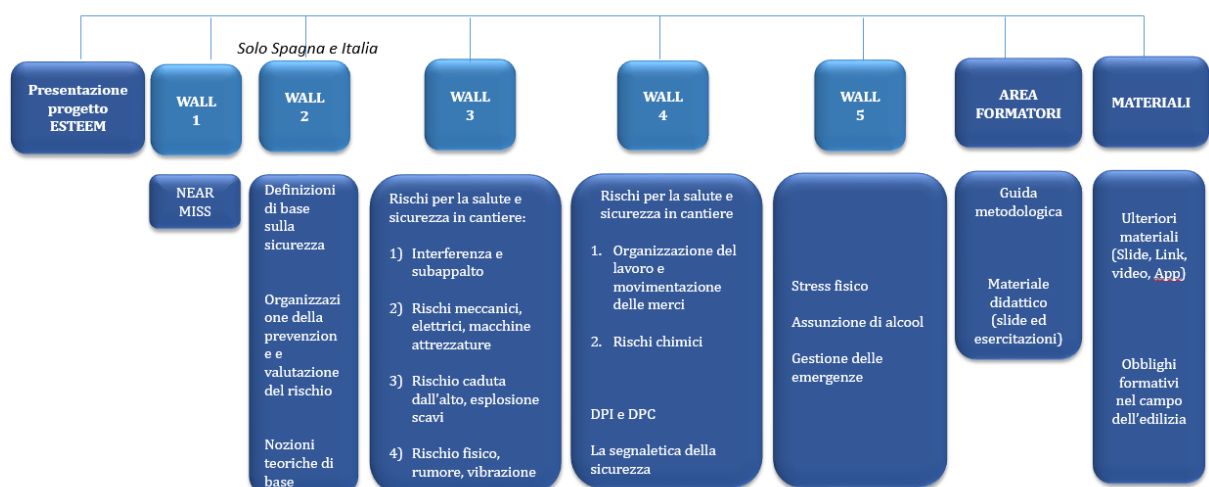
COME E' STRUTTURATA



La piattaforma online contiene 7 sezioni

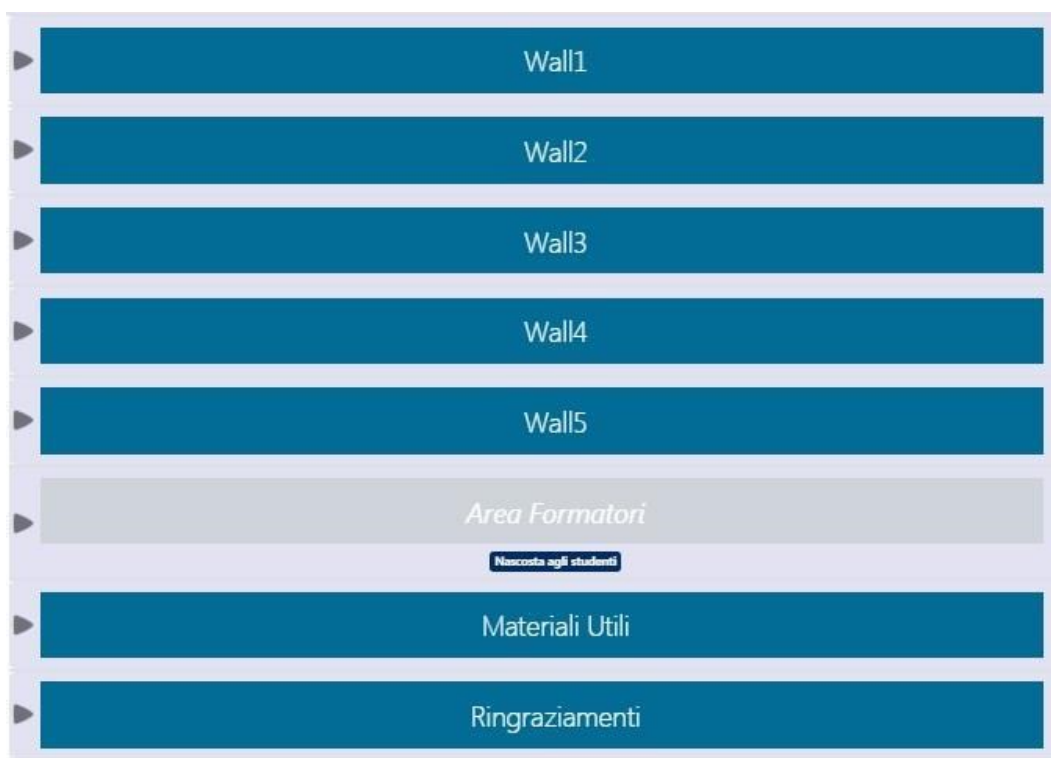
1. About ESTEEM - uno specifico spazio virtuale in cui i formatori possono scambiarsi opinioni e difficoltà in merito ai 5 wall del pacchetto formativo
2. corso formazione sicurezza ESTEEM pubblico - una versione pubblica dei contenuti in italiano
3. corso formazione sicurezza ESTEEM - una versione privata dei contenuti in italiano. è possibile accedere usando delle credenziali personali per partecipanti o formatori
4. corso Safety Training ESTEEM free - una versione pubblica dei contenuti in inglese
5. ESTEEM Safety Training - una versione privata dei contenuti in inglese. è possibile accedere usando delle credenziali personali per partecipanti o formatori
6. corso curso de seguridad ESTEEM free - una versione pubblica dei contenuti in spagnolo
7. ESTEEM curso de seguridad - una versione privata dei contenuti in spagnolo. è possibile accedere usando delle credenziali personali per partecipanti o formatori

Ogni sezione contiene materiali e approfondimenti relativi agli argomenti affrontati in aula (sezioni in italiano)





Co-funded by the
Erasmus+ Programme
of the European Union



ALL'INTERNO DI CIASCUNA SEZIONE LA STRUTTURA E' LA SEGUENTE

1. Introduzione

Presentazione dei contenuti teorici e delle Non technical skills approfondite all'interno del wall

2. Obiettivo

Sono presentati i principali obiettivi di apprendimento della sezione

3. Contenuti


Risorse presenti nella sezione

4. Apprendimento atteso


Apprendimento di contenuti previsti dopo aver frequentato il corso in aula e visionato le risorse del wall

	Wall	durata
Durata prevista	Wall 1	4 ore
	Wall 3	4 ore
	Wall 4	4 ore
	Wall 5	4 ore

Slides

 *Le slide presentate durante la formazione in classe sono disponibili per i partecipanti sulla piattaforma*

Learning Games

 *per focalizzare e ripetere i contenuti di ogni wall sono proposti games ed attività interattive*



The University
Of Sheffield.



VNIVERSITAT
DE VALÈNCIA

valora
prevención





Co-funded by the
Erasmus+ Programme
of the European Union



SUGGERIMENTI OPERATIVI

Le attività in e-learning hanno una durata complessiva di circa 4 ore

E' consigliabile suggerire ai learners di effettuare le attività dopo ciascuna sessione di aula, accedendo all'apposita sezione.

Questo agevola l'apprendimento e consente di evidenziare l'eventuale necessità di chiarimenti, che può essere riportata al docente nel corso della sessione successiva.

È importante sottolineare il valore aggiunto della piattaforma così da motivare all'accesso, chiedere e ricordare ogni lezione di fare l'accesso. Sarebbe utile anche chiedere se hanno riscontrato utilità/difficoltà nella fruizione dei contenuti.

Per far capire come muoversi e dove trovare i vari contenuti in piattaforma, il formatore dovrebbe farla vedere brevemente durante la prima lezione e presentare in aula le slide direttamente dalla piattaforma.

TIPOLOGIE DI LEARNING GAMES

In piattaforma vi sono diversi tipi di learning games, ciascuno con un diverso obiettivo di apprendimento.



a)



b)



CHOOSE THE CORRECT ONE

L'obiettivo è quello di individuare l'opzione corretta

DRAG AND DROP

L'obiettivo è quello di assegnare ad ogni simbolo o ad ogni gesto il corretto significato



The University
Of Sheffield.



VNIVERSITAT
D' VALÈNCIA

valora
prevención





Co-funded by the
Erasmus+ Programme
of the European Union

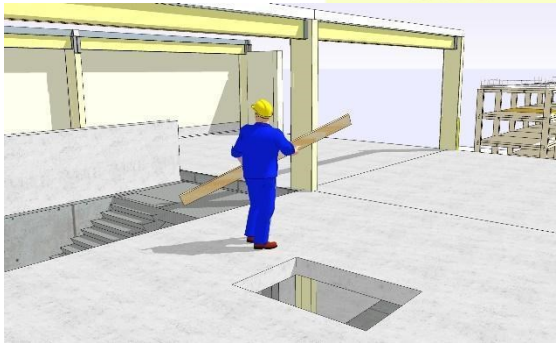


Quali sono le parti del corpo maggiormente
esposte a rischi di infortunio durante l'utilizzo
di questo strumento di lavoro ?



CHECK LIST EXERCISE

L'obiettivo è quello di definire una lista
di azioni o dispositivi di protezione



HAZARD HUNT

L'obiettivo è quello di individuare le fonti di
rischio all'interno di immagini o video

Insert the following images in order from the LEAST dangerous to the MOST dangerous



SAFETY SORT

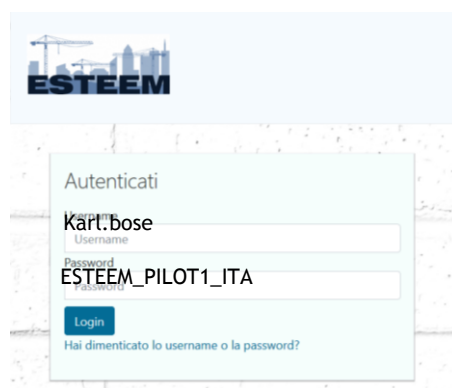
L'obiettivo è quello di ordinare le fonti di
rischio dalla meno pericolosa alla più
pericolosa

MODALITA' DI ACCESSO

Durante la prima giornata di corso, al momento dell'accreditamento iniziale e della firma della presenza sarà consegnata a ciascun partecipante una busta con le credenziali di accesso ed una breve descrizione che supporta il primo accesso in piattaforma.

Tali credenziali saranno state precedentemente create, dai tecnici, a partire dalla lista dei nominativi degli iscritti al corso.

Le credenziali saranno personali e nominative, la password sarà invece unica (per edizione) per evitare difficoltà di accesso che disincentivano la fruizione dei contenuti online.



The
University
Of
Sheffield.



VNIVERSITAT
DE VALÈNCIA

valora
prevención

